

Identifikace tiskových technik a barevných odstínů

K častým problémům při identifikaci známek patří rozpoznání jejich barevného odstínu, a někdy i tiskové techniky, kterou byly zhotoveny. Spolu se správným určením druhu a rozměru zoubkování, a u některých známek i druhu a polohy průsvítky, popř. i podoby lepu, jde o pět oblastí úzce souvisejících s cenou známky.

FRANTIŠEK BENEŠ

Zatímco na určení perforace máme zoubkoměr, na průsvítky tabulku s jejich vyobrazením (a černou misku s trochou lékárenského benzínu) a podobu lepu můžeme snadno srovnat s jiným (levným) exemplářem, u tiskových technik a odstínů barev je situace složitější. Obojí jde běžnými tiskovými postupy výstižně reprodukovat jen stěží, takže se většina autorů odborných pojednání a katalogů spokojuje se slovním popisem. To je ovšem zejména pro sběratele méně zkušené v té či oné oblasti nedostatečné, a leckdy je to dokonce staví před neřešitelný problém – zejména u odstínů barev.

V tom se snaží napomoci někteří vydavatelé odborné literatury, ovšem se střídavými úspěchy. Problém je v tom, že dobrá pomůcka musí být zhotovena stejnou tiskovou technikou, o níž pojednává, resp. stejným odstínem barvy, který představuje. V Německu se o obojí pokusilo vydavatelství bratří Senfů, a i když od té doby uplynulo bezmála století, s jejich pomůckami se můžeme setkat dodnes.

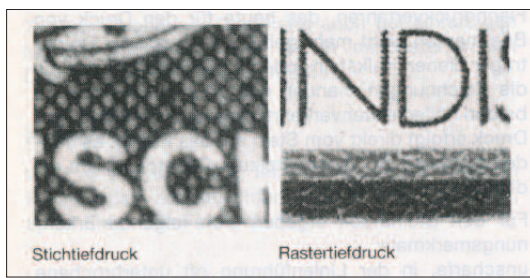
Tiskové techniky

Ojedinelá je zejména jejich tabulka tiskových technik. Jde o list papíru s předtištěnými okénky, v nichž je filatelistickými nálepkami připevněno pět napodobenin známek se stejným obrazem a barvou, provedených třemi tiskovými technikami (z toho dvě ve dvou variantách), které v té době byly ve známkové tvorbě nejpožívanější. Na obrázku jsou: v horní řadě – kamenotisk (litografie), vlevo z ocelorytinové předlohy, vpravo rozkreslený pro litografii; uprostřed – měditisk (rytina); dole – knihtisk, vlevo dřevoryt, vpravo z leptaného kovového štočku.



Předloha je zvolena dobře (obsahuje nápisy, silné i slabé linky a body, a rovněž různé druhy šrafování, celý obraz je ohraničen rámečkem) a umožňuje při prohlídce pod lupou postihnout nejdůležitější rozdíly jednotlivých druhů tisku. Kamenotisk je tisk z plochy, barva nevystupuje plasticky nad papír, ani do něj není vtlačena, a nevytváří na okrajích tmavší obrysy. Měditisk jako tisk z hloubky vytváří různě výrazné plastickou kresbu, zřetelně vystupující nad papír. Knihotisk tiskne z výšky, barva je vtlačena do papíru a na okrajích kresby je charakteristický tmavší obrys, tzv. fuláž. (Jen na okraj: povšimněte si, že každá „známka“ je v souladu s tehdy platícími přísnými předpisy označena výrazem FALSCH, a to dokonce třikrát – v obou dolních rozích a pak přes kravatu na dolním okraji oválu.)

Přes své stáří jde o nejzdařilejší pomůcku k rozoznávání tiskových technik, s jakou jsem se dosud setkal. V porovnání s ní jsou pozdější vyobrazení, např. v katalogích Michel, mnohem méně názorná. To je ovšem logické, protože jsou provedena ofsetem a jde tedy o pouhá vyobrazení jednotlivých technik, nikoli o obrázky těmito technikami skutečně provedené.



A k čemu taková pomůcka může posloužit? Příležitostí k uplatnění najdeme mnoho. U klasických známek lze s její pomocí rozpoznat některé padělky a napodobeniny, které např. u anglických kolonií byly zhotoveny litograficky, na rozdíl od původní rytiny. Některé staré sovětské emise byly tištěny kamenotiskem, ofsetem, nebo knihtiskem – a rozdíl v ceně je často obrovský. Ale i u moderních známek existuje řada vydání se stejným obrazem, lišících se jen tiskovou technikou.

Počet tiskových technik používaných ve známkové tvorbě se od dob vzniku Senfovy pomůcky rozrostl. Proto by možná nebylo špatné připravit si obdobnou vlastními silami. Stačí si opatřit běžné (a tedy levné) známky, u nichž o tiskové technice není pochyb – jiné prostě neexistují. Z našich pro knihtisk můžeme zvolit například Holubici, pro kamenotisk Siluety, pro rastrový hlubotisk (neotypie) Husitu,

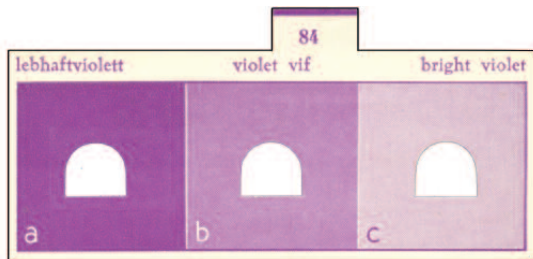
pro ocelotisk korunové hodnoty TGM, pro jednobarevný ofset některou Košickou, pro vícebarevný např. Ryby 1966, a pro OTr+HT máme výběr nejširší – takže např. Ladu 1970. Když k tomu přidáte moderní ofsetové známky České republiky, z nichž ty nejnovější kombinují rastrovou kresbu s tzv. pérovými nápisy, linkami a body, budete vyzbrojeni pro identifikaci vzácnějších variant (např. rastrů u známek s kupony pro přitisky), padělků ke škodě pošty (ofset vs. rotační ocelotisk) – a časem si třeba troufnete i na obtížnější úkoly, ležící i za hranicí našich známek.

Barvy

Ještě složitější je situace u odstínů barev, i když tradičně vycházejí jejich vzorníky. Ukázat si to můžeme opět na výrobku firmy Senf, který dodávala pod názvem Phifaka, což je zkratka z **Philatelistische Farben-Karten**.



Jde o krabičku trochu větší než vizitkového formátu, obsahující číslované kartičky, každá se třemi poli označenými písmeny a, b, c. Na kartičce je vždy stejná barva, jejíž název je nahoře uveden německy, francouzsky a anglicky, vytištěná vlevo v ploše, uprostřed rastrovým tvořeným hustou mřížkou z linek, vpravo rastrovým z malých jednotlivých bodů. Odstín vlevo je nejtmaší, uprostřed světlejší, vpravo nejsvětější. Aby se kartičky daly snadno přiklá-



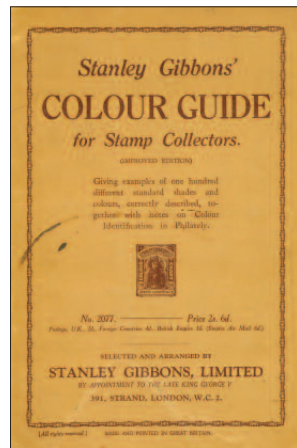
dat na známky, je v každém poli proseknut otvor. Kartiček je zhruba dvěstě, takže ještě mohou obsahovat základní barvy, ale určitě už ne dlouhou řadu jejich odstínů, jak je literatura uvádí dnes. To ovšem v době vzniku téhle pomůcky nebylo potřeba – srovnáme-li např. v katalogích Michel počty barevných odstínů uváděných před druhou světovou válkou a dnes, vidíme, že se značně rozrostly. Např. u německé známky 20 pf 1879, Mi 42, katalog z roku 1935 uvádí dva odstíny, letošní už pět.

Deutsches Reich		103	
85. — .25		I	II
00. — 1.50	40. 5 Pfg. viol., lila	1.75 — .06	— .45 — .05
25. — .50	41. 10 Pfg. rosa	4. — .03	
	weise auf ge	41a. do. eosinrosa	2.50 — .01
	rbe beisolten	41u. do. □	200. —
	rbe ablost.	42. 20 Pfg. ultramarin	5. — .03
	uf amtlichem	42a. do. graublau	8. — .10
	Nr. 4 u. 19.	43. 25 Pfg. rotbraun	1.25 — .25
	n oberer und	43a. do. hellrot-	
	bräunung).	braun.....	25. — .35
			1.50 — .40

b	lebhaftrotkarmin, dunkelrosarot (1896-96)								
	25 mittelbraunorange								
42 I	20 Pf. 88								
	mitte- bis lebhaftviolettultramarin (1896/97)	220. — 900. —	42 II	8 ...				2. —	3.80
aa	lebhaftgrauultramarin (ultramaringrau)								
	(1896/97, 94/95)	300. — 1200. —						15. —	25. —
bb	mittelultramarin (hellblau) (1892-93)	120. — 400. —						4.50	7. —
ba	lebhaftultramarin, lebhaftkobalt (1895/96)	70. — 170. —						40. —	75. —
bc	dunkelultramarin (Töne) (1896-99)							2. —	3. —
c	25 Pf. 89								
a	lebhaftrotbraun, mittelrotbraun								

Porovnání záznamů známky Mi 42 v katalogích Michel z roku 1935 a 2011.

Ještě stručněji co do počtu barev je vzorník vydavatelství Stanley Gibbons, vydaný před více než 70 lety. Má podobu skládačky z tvrdého papíru, o velikosti A5, která po rozložení zaujímá plochu zhruba dvou kancelářských papírů nad sebou, na niž je vylepeno sto „známeček“, všechny se stejným obrazem a zoubkováním, ale každá v jiné barvě. „Známečky“ zhotovila londýnská tiskárna Perkins, Bacon a spol., jsou vytištěny litograficky, což umožnilo nejlepší barevné podání – barvy jsou otištěny v plochách, linkách a bodech a neruší je žádný dodatečný rastr. Gibbons si ve vzorníku vystačil se 100 barvami a jejich odstíny, z nichž některé nesou odkaz na konkrétní vydání určité anglické kolonie (např. Newfoundland 1861–2 či Jižní Austrálie 1860–70). Zmenšené vyobrazení vzorníku naleznete na následující straně.



„Známečky“ nesoucí název a adresu vydavatele (na londýnském Strandu) byly jistě tištěny v arších a podle drobných deskových vad by se případný nadšenec mohl pokusit identifikovat jednotlivá „známková“ pole. Lze předpokládat, že tisková deska pro takto specializovanou publikaci byla zhotovena jen jedna a byla postupně otiskována v potřebných odstínech. To potvrzují výrazné tečky

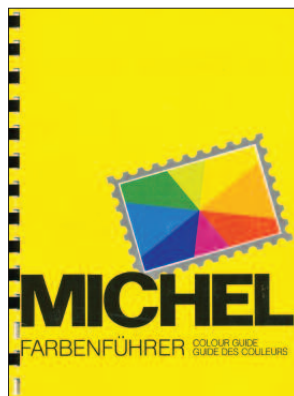


v písmenech či štítcích, vykousnutí a různé deformace, které se vyskytují u více „značek“ různých barev – ne však u všech. Logické by bylo, kdyby celý vzorník nesl známky ze stejného pole – jak byly trhány z archů a vytvářeny z nich potřebné soubory. To se ale nestalo, jistě i proto, že šlo o náročnou práci trvající delší dobu. Jedna skupina „značek“ má např. výraznou tečku v okraji levého dolního štítku, další zase v obou písmenech C, třetí šikmou čarou nad písmenem S ve Stanley, a tak bychom mohli pokračovat. Známký se stejnou vadou obvykle ve vzorníku tvoří skupinu, což svědčí o tom, že byly z archů vytrhány společně. To jsme ale už příliš odbočili od původního tématu – a já jsem tuto poznámku zařadil proto, abych upozornil, že staré vzorníky mohou být zajímavé nejen svými barvami, ale i z tradičního filatelistického hlediska.



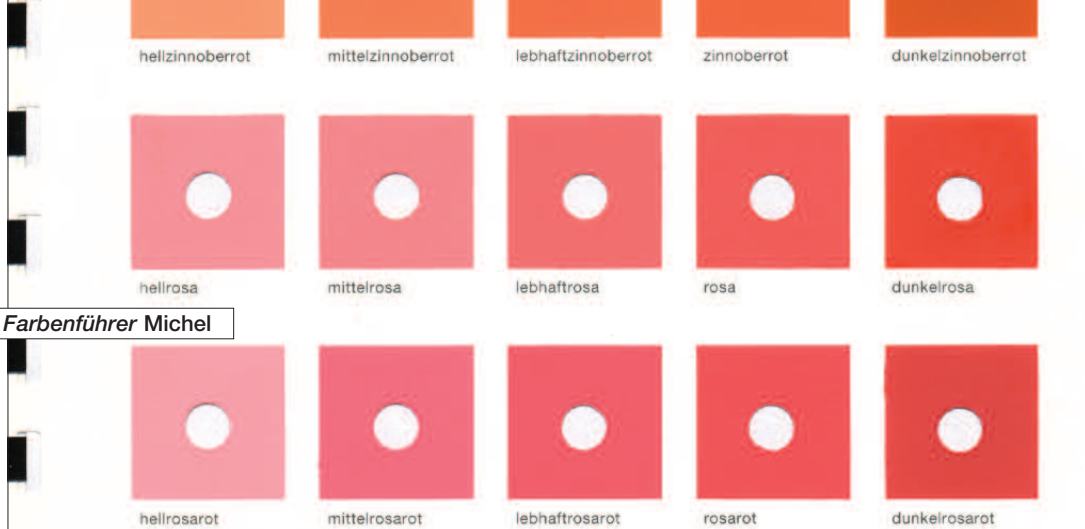
Detaily ze vzorníku Stanley Gibbons - šikmá čára nad písmenem S ve Stanley.

Co do počtu odstínů obě historické pomůcky překonává moderní *Farbenführer* Michel, který jich obsahuje na šest set! Má podobu útlé brožury formátu A5, s praktickou kroužkovou vazbou (takže se dá snadno otevřít na kterékoli straně), barvy jsou tištěny přímo (tedy ne ofsetovým



soutiskem, ale každá byla namíchána zvlášť, jsou upořádány v tabulkách o 30 polích na stránce (5 x 6), vzorky o rozměru 20 x 20 mm mají uprostřed kruhový otvor pro snadné přiložení na známku. Jde o velký krok kupředu, zejména proto, že vydavatel nepochybně vzal v úvahu názvy odstínů, jak je používá ve svých katalozích.

Ve skutečnosti nám ale ani tato moderní publikace při identifikaci vzácnějších odstínů známek naší první republiky moc nepomůže. Důvodem je skutečnost, že např. knihtiskové emise z let 1918–19 byly tištěny v improvizovaných podmínkách, barvami, které v nelehké poválečné době byly právě k sehnání (jak uvádí např. F. Kubát v Monografii I, s. 161). To se týká především emise Hradčany, jejíž



některé hodnoty vykazují řadu odstínů, z nichž jen část je katalogizována. Ukázat si to můžeme na hodnotě 15 h, kde z původních dvou (cihlově červená a hnědočervená) se počet rozrostl na pět, a ani ten nejspíš není konečný. V takové situaci jsou nám vzorníky zahraničních vydavatelů bohužel jen málo platné, a pokud nechceme s každým kouskem běhat za znalcem, musíme si zkusit poradit sami.

Já jsem si už v dobách svého filatelistického mládí založil malý vzorník, do kterého jsem zakládal známky důležitých odstínů, samozřejmě pokud možno vždy v nejlevnější variantě – a nepohrdl jsem ani známkami poškozenými. I díky tomu jsem tak z Hradčan poměrně rychle shromáždil katalogizované odstíny všech barev, a k nim postupně přiřadil další, jak mi procházely rukama. Stejně u Legionářských (kde je např. slabý tisk hodnoty 25 h u vzácnějších zoubkování občas zaměňován se světlým

odstínem), u leteckých 1920 a 1930 a u dalších emisí. Vzorník se rodil léta a s rostoucí praxí jsem ho už pro vlastní potřebu přestal dávno používat. Dodnes se mi ale hodí, když chci něco názorně ukázat sběratelům, např. v rámci poradenské služby Komise znalců SČF, při přednáškách v klubech, při znaleckých konzultacích a podobně.

Proč byste si podobný nezaložili sami? Srovnání zkoumané známky se zaručeně pravým exemplářem (byť levné varianty či poškozeným) je lepším vodítkem, než teoreticky konstruované vzorníky barev. Je jasné, že tvorba takového vlastního srovnávacího souboru je časově i finančně náročná, a mnoho sběratelů by jej ani nevyužilo. Těm samozřejmě stačí rada od znalce či zkušenějšího kolegy. Pokud to ale se sbíráním a studiem např. našich knihtiskových emisí z let 1918–20 myslíte vážně, bude vám vlastní vzorník neocenitelným pomocníkem!



Pro porovnání barev hodnoty 15 h Hradčany používám tento soubor.